

# *Télé-Déclaration des Revenus de Capitaux Mobiliers (T.D.R.C.M.)*

## *Guide d'utilisation*

<i>Télé-Déclaration des Revenus de Capitaux Mobiliers (T.D.R.C.M.) Guide d'utilisation .....</i>	<i>1</i>
I. Fabrication du fichier de télé-déclaration TDRCM .....	2
A. Etape 1 : Renseigner les informations du dossier .....	2
B. Etape 2 : Initialiser les données de la télé-déclaration .....	3
C. Etape 3 : Compléter les informations spécifiques à certains associés.....	5
D. Etape 4 : Création du fichier .RCM à envoyer à l'administration.....	6
II. Transmission du fichier à l'administration Fiscale .....	8
A. Procédure de dépôt d'un fichier .....	8

### **I Avertissement**

Vous pouvez utiliser la fonctionnalité de télé-déclaration TDRCM décrite dans ce guide uniquement si vous avez acheté le logiciel Agisoft DISTRIBUTION **avec son module TDRCM.**

Les déclarations de distribution de revenus de capitaux mobiliers (Liasses 2651) doivent, à partir de la déclaration 2011, être transmise à la DGI sous forme de fichier informatique, pour les déclarants qui ont souscrit au moins 100 déclaration IFU au cours de l'année précédente ou plusieurs déclarations IFU pour un montant global égal ou supérieur à 15.000 € C'est la **Télé-Déclaration des Revenus de Capitaux Mobiliers, ou T.D.R.C.M.**

Le produit **Distribution** de la société **Agisoft** a été adapté pour permettre de créer le fichier informatique TDRCM à transmettre à l'administration fiscale.

## **I. Fabrication du fichier de télé-déclaration TDRCM**

La procédure à suivre pour traiter un dossier à télé-déclarer est la suivante :

- Etape 1 : Renseigner les informations du dossier : fiche société, tableau des associés, montant des dividendes distribués,
- Etape 2 : Initialiser les données de la télé-déclaration,
- Etape 3 : Compléter les informations spécifiques à certains associés, et les enregistrer dans les données de la télé-déclaration,
- Etape 4 : création du fichier .RCM à envoyer à l'administration.

### **A. Etape 1 : Renseigner les informations du dossier**

Cette étape se déroule comme avec les versions précédentes du logiciel Distribution, elle est identique que la déclaration soit faite sous forme de liasses papier ou par télé-déclaration. Elle n'est pas décrite ici de manière détaillée.

Les informations minimum à renseigner dans le dossier sont :

- Les informations de la fiche **Société**,
- Les informations des différents associés (Identification – Nom, prénom, date de naissance, SIRET) et nombre de parts, à renseigner dans l'onglet **Associés**,
- Les informations sur les montants de dividendes distribués, à renseigner dans l'onglet **Résultats**.

**I Attention**

La procédure de télé-déclaration impose que les informations indiquées soient complètes, notamment les informations permettant d'identifier les associés. Il est notamment indispensable, de veiller à bien renseigner les informations suivantes dans le tableau des associés :

*Pour les associés personnes physiques*

- . la date de naissance
- . le nom et le prénom
- . le code département de naissance
- . le libellé de la commune de naissance

*Pour tous les associés*

Le **bureau distributeur** doit être renseigné. Souvent ce code bureau distributeur est identique au code postal.

## B. Etape 2 : Initialiser les données de la télé-déclaration

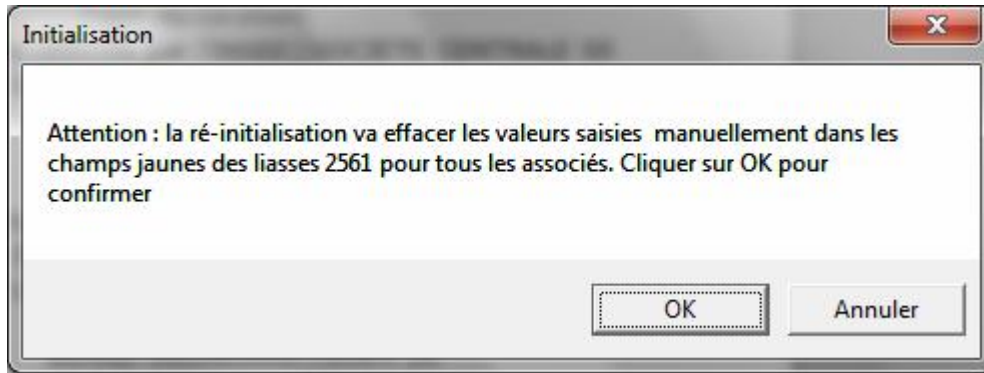
**F Se positionner sur la feuille TDRCM (en cliquant sur l'onglet TDRCM, ou au moyen de l'outil de navigation dans la barre d'outils du logiciel)**

The screenshot shows the software interface for 'TÉLÉ-DECLARATION DES REVENUS DE CAPITAUX MOBILIERS'. At the top, there are two green tabs: 'Associe 1 PersMor' and 'Associe 2 prenom 2'. Below the tabs is a navigation bar with three buttons: 'Exporter', 'Vers vue détaillée', and 'Initialiser TDRCM'. The main area contains a form with the following fields and values:

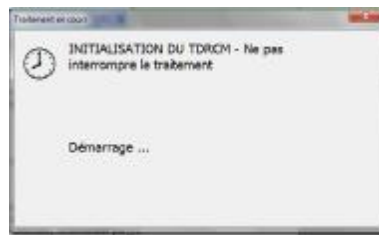
Année	
SIRET Déclarant	12345678912350
Type déclaration	
Raison sociale (désignation délivrée par l'INSEE)	SOCIETE CENTRALE 50
Code catégorie juridique du déclarant	5499
Complément d'adresse	BÂTIMENT C
Numéro dans la voie	0001
B, T, Q, C	
Nature et nom de la voie	RUE DE RIVIÈRE
Code INSEE de la commune	
Libellé de la commune	PARIS
Code postal	75018
	-----

**F Cliquer sur le bouton 'Initialiser TDRCM'**

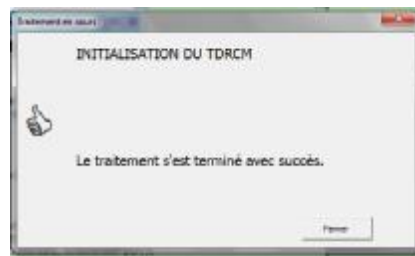
Un message d'avertissement s'affiche :



F Cliquer sur OK. L'initialisation du TDRCM démarre :



F Laisser le chargement se dérouler jusqu'à la fin :



F Cliquer sur Fermer.

La feuille TDRCM montre l'ensemble des associés, avec les informations correspondantes prêtes à être exportées dans un fichier TDRCM :

	Associé 1 PersMor	Associé 2préaom 2	Associé 3préaom 3
<b>TELE-DECLARATION DES REVENUS DE CAPITAUX MOBILIERS</b>			
Code catégorie juridique du déclarant	5499		
Complément d'adresse	BÂTIMENT C		
Numéro dans la voie	0001		
B, T, Q, C			
Nature et nom de la voie	RUE DE RIVIÈRE		
Code INSEE de la commune	PARIS		
Libellé de la commune			
Code postal	75018		
Bureau Distributeur	CEDEX 24		
Date d'émission de la déclaration	20110121		
Numéro Siret au 31/12/N- en cas de changement			
Code déclaration (C:clientèle, N:Nominatif pur)	C		
<b>INFORMATIONS PAR BENEFICIAIRES</b>	<b>Associé 1 PersMor</b>	<b>Associé 2préaom 2</b>	<b>Associé 3préaom 3</b>
Code établissement			
Code Guichet			
Numéro de compte ou de contrat			
CIÉ			
Nature du compte ou du contrat			
Type de compte			
Code bénéficiaire	B	B	B
<b>IDENTIFICATION DU BENEFICIAIRE</b>			
SIRET bénéficiaire	12345678900056		
Raison sociale	ASSOCIÉ 1 PERSMOR		
Nom de naissance			
Prénoms (ordre état civil)		ASSOCIÉ 2 PRÉNOM 2 NOM ÉPOUX	ASSOCIÉ 3 PRÉNOM 3 NOM ÉPOUX
Nom marital			MAF ALBE
Code sexe			
<b>DATE ET LIEU DE NAISSANCE (personnes physiques uniquement)</b>			
Date de Naissance	19670101	19670102	1967
-code département	75	32	16
-code commune			

## C. Etape 3 : Compléter les informations spécifiques à certains associés

F Aller sur les liasses 2561 et 2561 bis pour ajouter des informations manuelles : montants de revenus particuliers :

Par exemple, ci-dessous, on ajoute le montant 1200€ pour la zone AV, pour l'associé 1 :

2010

AGREMENT DGFIIP 20090026

N° 2561

Associe 1 PersMor

Imprimer l'associé en cours

Enregistrer l'associé dans la TéléDéclaration des Capitaux Mobiliers (T.D.R.C.M)

**DÉCLARATION RÉCAPITULATIVE DES OPÉRATIONS SUR VALEURS MOBILIÈRES ET REVENUS DE CAPITAUX MOBILIERS**

DÉSIGNATION DU PAYEUR		INFORMATIONS GÉNÉRALES			
Nature et date	2M	SARL SOCIETE CENTRALE 50	Statut de la personne	AP	C
Forme juridique	2N	Bâtiment C	Statut de la personne	AB	B
N° de la voie	2P	1	Statut de la personne	AG	
Nature et adresse de la voie	2P	rue de Rivière	Statut de la personne	AG	
Commune (D8-94)	2Q	PARIS	Statut de la personne	BO	
Code Postal	2R	75018	Statut de la personne	AG	
N° de la boîte aux lettres	CR	Cedex 24	Statut de la personne	AE	
N° SIRET (coordonnées)	2S	123 456 789 12350	Statut de la personne	AH	
N° SIRET (coordonnées)	2T		Statut de la personne	BB	
DÉSIGNATION DU BÉNÉFICIAIRE		COMPLÉMENTS D'IDENTIFICATION DU BÉNÉFICIAIRE			
Nom de naissance	2C		Statut de la personne	AC	
Prénoms	2D		Statut de la personne	CU	**
N° de naissance	2E	Associé 1 PersMor	Statut de la personne	AE	
Nature et adresse de la voie	2P	Le Voltaire	Statut de la personne	AG	
N° de la voie	2Q	334	Statut de la personne	AG	
Nature et adresse de la voie	2H	rue de la Rivière	Statut de la personne	AG	1 X 2
Commune (D8-94)	2I	PARIS	Statut de la personne	AG	
Code Postal	2J	75000	Statut de la personne	AG	
MONTANT BRUT DES REVENUS À DÉCLARER		CRÉANCES, DÉPÊCHES, AUTRES REVENUS, COMPTES COURANTS			
Autres revenus	AV	1200	Statut de la personne	AV	1 010
Avances, prêts ou acomptes	AV		Statut de la personne	AV	
Revenus de valeurs mobilières et distribution non éligible à l'abattement de 40%	AV		Statut de la personne	AV	
Revenus distribués soumis au prélèvement libératoire	AV		Statut de la personne	AV	
Interêts de compte courant bloqué	AV		Statut de la personne	AV	
Revenus distribués éligibles à abat. 40%	AV		Statut de la personne	AV	
Revenus exonérés	AV		Statut de la personne	AV	
Produits de contrat d'assurance vie bénéficiant de	AV		Statut de la personne	AV	

F Cliquer sur le bouton 'Enregistrer l'associé dans la Télédéclaration de Revenus de Capitaux Mobiliers'

Le montant 1200 a été ajouté dans la colonne 'Associé 1' de la TDRCM, à la ligne

Associé 1 PersMor

Exporter Vers vue détaillée Initialiser TDRCM

**TELE-DECLARATION DES REVENUS DE CAPITAUX MOBILIERS**

Période de référence

**CREDIT D'IMPOT**

Crédit d'impôt non restituable

Crédit d'impôt restituable

**MONTANT BRUT DES REVENUS IMPOSABLES A DECLARER**

Autres revenus	Montant brut des revenus imposables à déclarer
Autres revenus	000001200
Avances, prêts ou acomptes	
Revenus de valeurs mobilières et distribution non éligible à l'abattement de 40%	
Dont valeurs étrangères (pour mémoire)	
Revenus distribués soumis au prélèvement libératoire	
Interêts de compte courant bloqué	
Revenus distribués éligibles à abat. 40%	0000317145
Revenus exonérés	
Produits de contrat d'assurance vie bénéficiant de	

**F Répéter l'opération ci-dessus, sur les liasses 2561 et 2561 bis, uniquement pour les associés pour lesquels il y a des informations complémentaires à ajouter.**

#### **D. Etape 4 : Création du fichier .RCM à envoyer à l'administration**

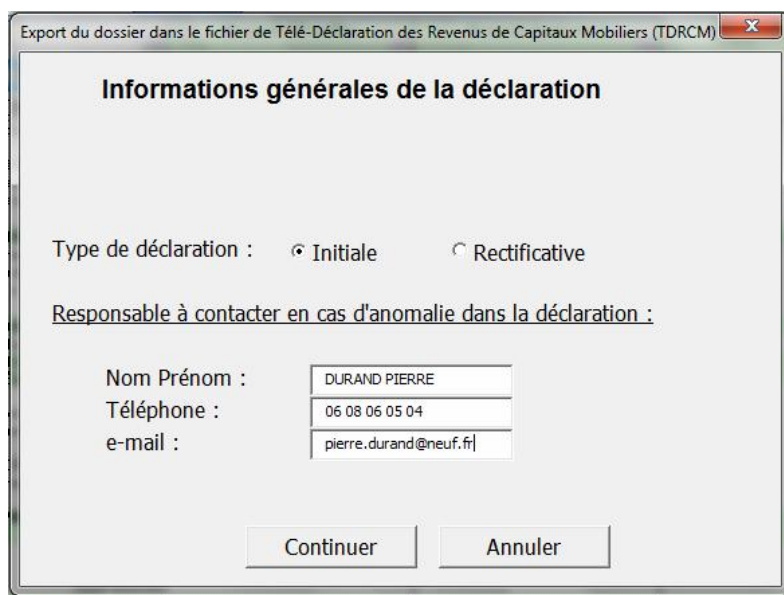
Cette étape consiste à exporter les données de la télé-déclaration dans un fichier externe à l'application AGISOFT, qu'il faudra ensuite transmettre à l'administration fiscale.

**F Se positionner sur la feuille TDRCM et faire 'Exporter' :**



The screenshot shows the 'TELE-DECLARATION DES REVENUS DE CAPITAUX MOBILIERS' window. At the top right, it says 'Associé 1 PersMor'. Below this, there are three buttons: 'Exporter', 'Vers vue détaillée', and 'Initialiser TDRCM'. An arrow points to the 'Exporter' button. Below the buttons, the window title is 'TELE-DECLARATION DES REVENUS DE CAPITAUX MOBILIERS'. The main content area lists various categories of income, including 'Revenus distribués éligibles à abat. 40%', 'Revenus exonérés', and 'REVENUS SOUMIS A PRELEVEMENT LIBERATOIRE'. The 'REVENUS SOUMIS A PRELEVEMENT LIBERATOIRE' section is highlighted in green.

Un dialogue s'affiche pour saisir les informations générales de la déclaration :



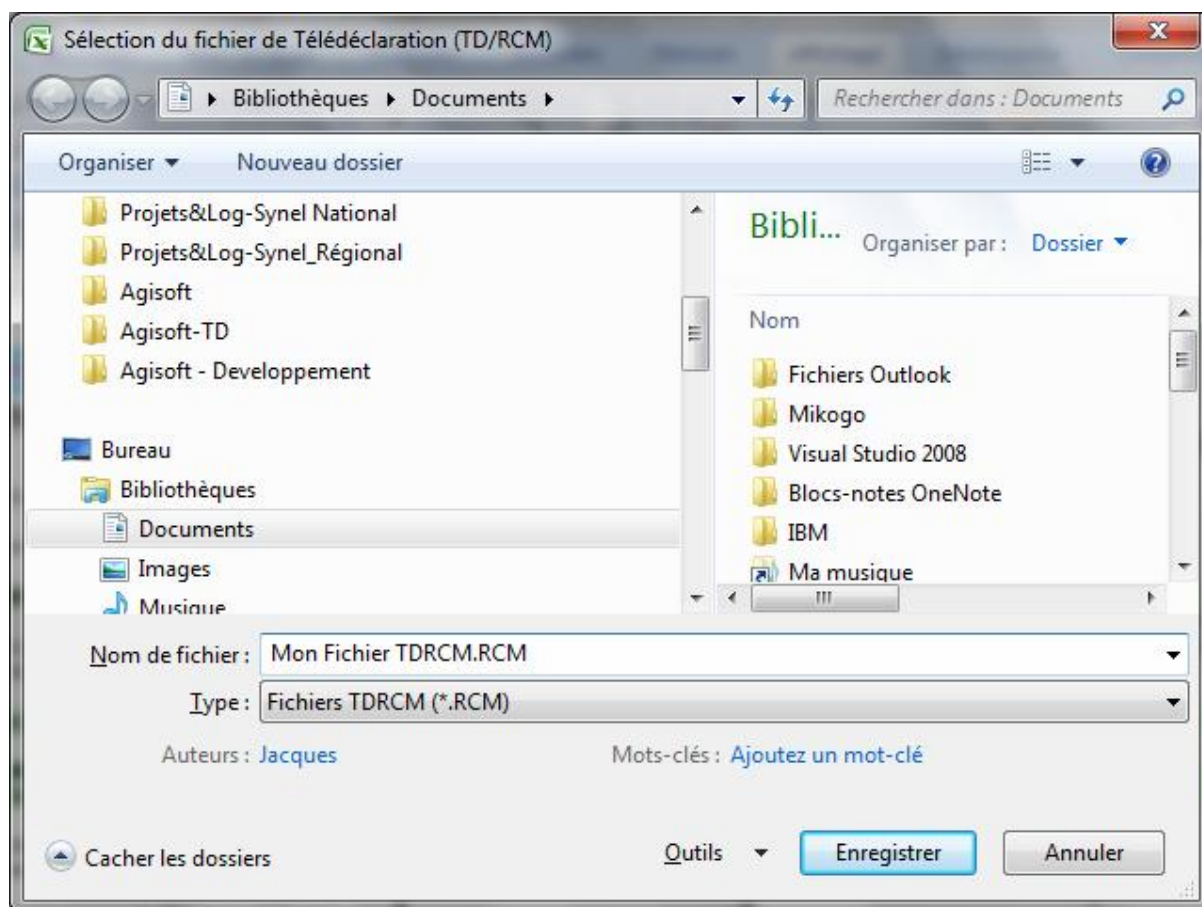
The dialog box is titled 'Export du dossier dans le fichier de Télé-Déclaration des Revenus de Capitaux Mobiliers (TDRCM)'. It contains the following information:

- Informations générales de la déclaration**
- Type de déclaration :  Initiale  Rectificative
- Responsable à contacter en cas d'anomalie dans la déclaration :
- Nom Prénom : DURAND PIERRE
- Téléphone : 06 08 06 05 04
- e-mail : pierre.durand@neuf.fr
- Buttons: Continuer, Annuler

**F Sur ce dialogue, il faut indiquer vos coordonnées, en tant qu'émetteur du fichier. Cela permettra à la DGI de vous contacter en cas de problème sur le fichier.**

**F Cliquer sur 'Continuer'**

Un dialogue s'ouvre pour désigner le fichier cible :



**F Indiquer un fichier cible et cliquer sur ‘Enregistrer’.**

**G** Vous pouvez choisir d’ajouter le dossier que vous êtes en train de télédéclarer dans un fichier .RCM déjà existant. En effet un fichier TDRCM peut contenir une ou plusieurs déclarations :

. si vous indiquez un nom de fichier qui n’existe pas, ce fichier sera créé et ne contiendra que la dossier que vous êtes en train de traiter.

. si vous indiquez un nom de fichier existant, mais qui ne contient pas le dossier que vous êtes en train de traiter, ce dossier sera ajouté dans le fichier, à coté des autres dossiers qui s’y trouvent déjà

. si vous indiquez un nom de fichier existant, qui contient déjà le dossier que vous êtes en train de traiter, la partie du fichier correspondant à ce dossier sera mise à jour, avec les informations actualisées : cela vous permet de modifier un fichier .RCM déjà constitué, si vous avez fait des modifications sur votre dossier.

Dans l’onglet ‘Fichier TD’ vous pouvez observer le contenu du fichier que vous venez d’exporter :

Fichier :		C:\Users\bruno.jouzier\Documents\Mon Fichier TDRCM.RCM				
Nb Déclarants :		2				
1	12345678912350	SOCIETE CENTRALE 50	1	DD	201012345678912350100	
1	12345678912350	SOCIETE CENTRALE 50	2	R1	2010123456789123501	
1	12345678912350	SOCIETE CENTRALE 50	3	R2	2010123456789123501	
1	12345678912350	SOCIETE CENTRALE 50	4	R1	2010123456789123501	
1	12345678912350	SOCIETE CENTRALE 50	5	R2	2010123456789123501	
1	12345678912350	SOCIETE CENTRALE 50	6	R1	2010123456789123501	
1	12345678912350	SOCIETE CENTRALE 50	7	R2	2010123456789123501	
1	12345678912350	SOCIETE CENTRALE 50	8	R1	2010123456789123501	
1	12345678912350	SOCIETE CENTRALE 50	9	R2	2010123456789123501	
1	12345678912350	SOCIETE CENTRALE 50	10	DD	201012345678912350199	
2	12345678912351	SOCIETE MARTIN	1	DD	201012345678912351100	
2	12345678912351	SOCIETE MARTIN	2	R1	2010123456789123511	
2	12345678912351	SOCIETE MARTIN	3	R2	2010123456789123511	
2	12345678912351	SOCIETE MARTIN	4	R1	2010123456789123511	
2	12345678912351	SOCIETE MARTIN	5	R2	2010123456789123511	
2	12345678912351	SOCIETE MARTIN	6	R1	2010123456789123511	
2	12345678912351	SOCIETE MARTIN	7	R2	2010123456789123511	
2	12345678912351	SOCIETE MARTIN	8	R1	2010123456789123511	

Dans l'exemple ci-dessus le fichier 'Mon Fichier TDRCM.RCM' contient deux dossiers : 'SOCIETE CENTRALE 50' et 'SOCIETE MARTIN'. Le dossier qui apparaît en rose est le dossier sur lequel vous êtes en train de travailler.

Les dossiers sont triés par ordre du numéro de SIRET, qui apparaît dans la seconde colonne.

## II. Transmission du fichier à l'administration Fiscale

La transmission du fichier TDRCM à l'administration se fait sur le site [www.impots.gouv.fr](http://www.impots.gouv.fr). Pour pouvoir déposer un fichier il faut disposer d'un identifiant et d'un mot de passe. Cet identifiant vous a été envoyé par courrier par la DGI si vous avez déjà fait une déclaration IFU l'année dernière (papier ou par télédéclaration).

En cas de problème, vous pouvez contacter :

- le support Agisoft, pour les problèmes relatifs au logiciel Agisoft DISTRIBUTION
- ou
- le Centre de Service Informatique de la DGI, au 0825 891 8911 (0.15 €TTC /mn) pour les problèmes de nature fiscale sur le contenu de la déclaration.

### A. Procédure de dépôt d'un fichier

**F Appeler le site [www.impots.gouv.fr](http://www.impots.gouv.fr)**



**F Cliquez sur ‘Accès Spécialisés’ :**



**F Choisissez ‘Tiers déclarant’**



**F Cliquez sur ‘Accès à la transmission des fichiers TD/Bilatéral’ :**

Informez-vous et gérez vos principaux impôts

## PROFESSIONNELS

VOS IMPÔTS
VOS PRÉOCCUPATIONS
CALENDRIER
VOS DROITS
ACCÈS SPÉC

Professionnels > Accès spécialisés > Tiers déclarants

### Tiers déclarants : vos procédures de déclaration par internet

Elles sont ouvertes aux tiers-déclarants qui versent des salaires, des honoraires, des pei financiers.

**A NOTER :** Vous pouvez, depuis le 03/01, souscrire vos déclarations relatives aux somr procédures de transmission par internet des fichiers TD/bilatéral ou de déclaration en

**En savoir plus**

- [Qui sont les tiers déclarants ? Quels revenus et comment les déclarer ?](#)
- [Existe-t-il une obligation d'utiliser une procédure informatique ?](#)
- [La procédure de transmission de fichiers par internet](#)
- [La procédure de déclaration en ligne des données](#)
- [Des questions ?](#)

**Services en ligne**

- [Accès à la transmission par internet des fichiers TD/Bilatéral](#)
- [Accès à la déclaration en ligne des données](#)
- [Effectuez vos déclarations sociales sur Internet avec net-entreprises.fr](#)

ETAPE 1 / 5
Saisir votre identifiant / mot de passe

**IDENTIFIANT & MOT DE PASSE**

Veillez saisir votre identifiant et votre mot de passe.

Identifiant :

Mot de passe :

➤ [Mot de passe perdu ?](#)

Pour profiter pleinement du site, veuillez autoriser l'exécution de fichiers avec du contenu actif (JavaScript). Par ailleurs, le bloqueur de fenêtres intempêtes (pop-up) de votre navigateur doit être désactivé.

➤ CONTINUER

**F Saisissez votre Identifiant et Mot de passe et cliquer sur '>CONTINUER'**

**Procédures TD/Bilatérale : Dépôt de déclarations en ligne (Revenus servis en 2010)**

Sélectionner le type de revenus pour lesquels vous souhaitez utiliser la procédure de Dépôt en ligne :

- Salaires et/ou honoraires ?
- Revenus de Capitaux Mobiliers ?
- Indemnités Journalières de Maladie et Pensions d'Invalidité ?
- Pensions et Rentes ?
- Directive Epargne ?
- Crédit d'Impôt en faveur des avances remboursables ne portant pas intérêt (PTZ) ?

&gt; CONTINUER

**F Sélectionnez 'Revenus de Capitaux Mobiliers' et cliquer sur '>CONTINUER'**

Veuillez saisir les informations relatives à votre situation (\* informations à caractère obligatoire)

**TYPE DE BENEFICIAIRES\* ?**

- Clientèle
- Nominatif pur

**DESIGNATION DE L'ORGANISME EMETTEUR**

Raison sociale\* : CABINET COMPTABLE DURAND

Complément d'adresse :

Numéro de la voie :

Bis, Ter... :

Nature ou nom de la voie\* : Rue des PIVOINES

Commune\* : MONTPELLIER

Code postal\* : 34000

Bureau distributeur :

**CORRESPONDANT RESPONSABLE**

Nom\* : DUPONT

Prénom\* : JACQUES

Tél\* : 0123456789

Poste :

Mail\* : Pierre.Durand@neuf.fr

Service :

&lt; RETOURNER

&gt; CONTINUER

**F Saisissez vos informations, en tant qu'émetteur du fichier, et cliquer sur '>CONTINUER'**

ETAPE 3 / 5 Saisir le bordereau d'envoi 

**CARACTERISTIQUES DE L'ENVOI**

Date d'envoi\* :

Nombre total d'enregistrements\* :

**NATURE DU DEPOT\*** :

Fichier initial

Fichier rectificatif 

Fichier de recyclage d'anomalies\* :  Oui  Non

Si oui indiquez la référence\* :


**F Indiquez :**

- la date d'envoi
- '1' dans le nombre d'enregistrements
- 'Fichier Initial'
- Fichier de recyclage d'anomalies : 'Non'

**F Faites continuer**

**G** La valeur 'Fichier Rectificatif' sera utilisée ultérieurement, si  **votre fichier a été accepté** par la DGI, mais que vous souhaitez envoyer une déclaration rectificative, suite à une **modification à apporter sur vos déclarations.**

**G** La valeur 'Fichier de recyclage d'anomalie' sera utilisée si  **votre fichier a été refusé** par la DGI, en générale parce qu'une information indispensable était absente (exemple : date de naissance manquante pour un associé personne physique). Dans ce cas la référence d'anomalie vous aura été indiquée par la DGI.

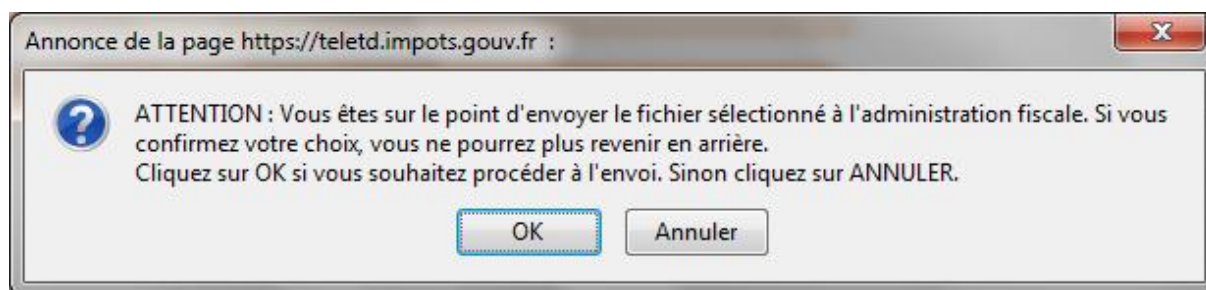
ETAPE 4 / 5 Rattacher le fichier bilatéral 

**FICHER A DEPOSER**


Sélectionner sur votre poste l'emplacement du fichier que vous souhaitez transmettre à l'administration fiscale :

Fichier à déposer :

- F Cliquez sur 'Parcourir...' et sélectionnez votre fichier .RCM. Puis faites '>CONTINUER'**



## F Faites OK

**ETAPE 3 / 5 Fin de la procédure (émission du compte-rendu)** 

**ACCUSE DE DEPOT DE 1<sup>er</sup> NIVEAU D'UN FICHIER DE TEST (Déclaration des revenus de capitaux mobiliers)**

**ACCUSE DE DEPOT attestant de la bonne réception d'un fichier de TEST par la DGFIP :**

Votre fichier de test a bien été reçu par l'administration fiscale. Toutefois il va faire l'objet de contrôles complémentaires. En cas d'anomalies, l'administration vous adressera un courrier les recensant et vous permettant d'effectuer les corrections nécessaires à la fiabilisation de votre envoi.

Le présent envoi est réalisé à titre de test et ne saurait vous libérer des obligations déclaratives vous incombant.

- Horodatage : le 23/12/2010 à 07h05m43s
- Référence DGFIP : T10DEIN4226161931223070543AA
- Type du dépôt : Initial

**> IMPRIMER** **> QUITTER**

## F Imprimer ces références et les conserver

**G** Quelques jours après, la DGI vous enverra un avis d'acceptation ou de rejet du fichier.

Si le fichier est rejeté, la lettre de la DGI vous indiquera les dossiers en cause, et la raison pour laquelle la télé-déclaration a été rejeté. Vous disposez alors de 8j pour renvoyer un fichier corrigé. En cas de problème, n'hésitez pas à contacter le support Agisoft ou la DGI aux coordonnées indiquées plus haut.